



Olivier MESSIAEN  
« La Vierge et l'Enfant »

## «La Vierge et l'Enfant»

Premier grand cycle d'Olivier Messiaen, composé en 1935 pour l'orgue, *La Nativité du Seigneur* est une œuvre très attachante qui va nous permettre d'aborder l'essentiel du langage musical du compositeur.

Edité en 1944 chez Alphonse Leduc, *Technique de mon Langage Musical* est le manifeste de ses recherches en matière de composition. Il y décrit ses goûts et ses préférences.

Pour suivre cette analyse, il convient de connaître quelques aspects primordiaux des choix du compositeur.

Je commencerai par décrire les modes à transpositions limitées, ses préférences en terme de formules mélodiques et certaines de ses caractéristiques rythmique.

Néanmoins, je ne peux que vous recommander la lecture attentive de son ouvrage cité ci-dessus, qui vous permettra de comprendre entièrement sa démarche...

### LES MODES A TRANSPOSITIONS LIMITEES

Il a inventé de nouvelles échelles de sons : il nomme la gamme par tons «premier mode à transpositions limitées» (on ne peut commencer cette gamme que par *Ut* ou *Ut #*, si l'on commence par *Re*, on retombe sur l'échelle D'*Ut*). Il dit tout de suite qu'il ne faut pas trop s'en servir, Debussy ayant déjà tout dit !

Il va nous proposer de diviser l'octave en quatre tierces mineures et à l'intérieur de ces intervalles il va inscrire les notes qui sont respectivement à distance d'un demiton puis d'un ton. Ceci donne le Mode 2.

Pour le mode 3, il va diviser l'octave en trois tierces majeures et y inscrire trois notes respectivement à distance d'un ton puis d'un 1/2 ton pour les deux suivantes. Nous aborderons les modes 4, 5, 6 et 7 lorsque la musique le nécessitera.

# MODES A TRANSPOSITIONS LIMITEES

d'Olivier MESSIAEN

## MODE 1

Mode 1<sup>1</sup> (Gamme par tons) Mode 1<sup>2</sup>

## MODE 2

Mode 2<sup>1</sup> *Division de l'octave en 4 tierces mineures, comportant chacune deux notes espacées respectivement d'un 1/2 ton et d'un ton.*

Mode 2<sup>2</sup>

Mode 2<sup>3</sup>

*Ce mode n'est transposable que trois fois, puisqu'à la quatrième on retombe sur le premier décalé d'une tierce mineure.*

## MODE 3

Mode 3<sup>1</sup> *Division de l'octave en 3 tierces majeures, comportant chacune trois notes espacées respectivement d'un ton puis de deux 1/2 ton.*

Mode 3<sup>2</sup>

Mode 3<sup>3</sup>

Mode 3<sup>4</sup>

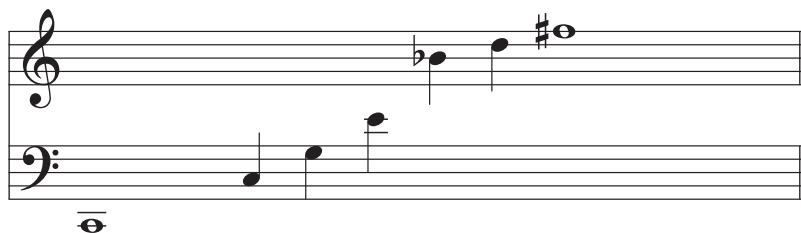
*Ce mode n'est transposable que quatre fois, puisqu'à la cinquième on retombe sur le premier décalé d'une tierce majeure.*

# PREMIERE FORMULE DE CADENCE MELODIQUE

## MELODIES ET CONTOURS MELODIQUES

d'Olivier MESSIAEN

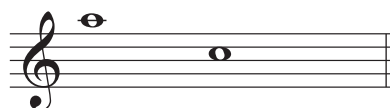
### INTERVALLES



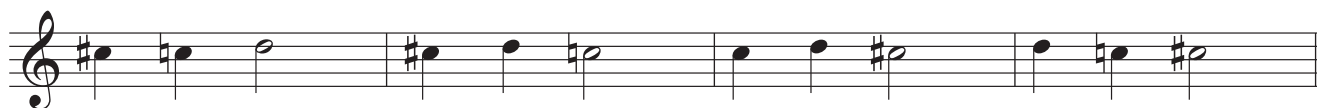
*Messiaen nous dit que le Fa # fait partie des harmoniques naturelles du Do*



*Il l'entend donc le Do comme sa résolution naturelle.  
D'où son attirance pour cet intervalle de 4te augmentée.*



*La sixte ajoutée dans l'accord parfait lui est aussi tout à fait naturelle.  
Il choisit donc aussi cet intervalle.*



*De même que les chromatismes retournés...*



*En s'inspirant des cinq notes qui ouvrent Boris Godounow de Moussorgsky  
il en invente sa première formule de cadence mélodique...*



# LA VIERGE ET L'ENFANT

## 1° Partie : A

Messiaen va utiliser sa première formule de cadence mélodique, la valeur ajoutée et l'omniprésence de la 6<sup>te</sup> Majeure et de la 4<sup>te</sup> augmentée. Tout ceci dans l'univers harmonique des modes 2 et 3. Bref l'illustration de tout ce qu'il nous a dit précédemment.

Pour rendre l'utilisation des modes plus facile à remarquer, j'ai encadré en vert les passages en Mode 2 et en bleu les passages en Mode 3.

Remarquez qu'entre A1 et A1', nous avons le sentiment que la phrase est « transposée », au sens habituel du terme, certes d'une tierce mineure vers le bas pour la formule de cadence mélodique, mais ce qui induit d'utiliser toujours le mode 2/1 ! C'est ce qu'il nomme le charme des impossibilités...

(En revanche la levée en double n'est pas strictement transposée).

# I - LA VIERGE ET L'ENFANT

Forme ternaire A B A'

Olivier MESSIAEN

A

**Lent**  
6<sup>te</sup> M

Première formule de cadence mélodique

Valeur ajoutée

Orgue

AI

Orgue

AI'

Orgue

A2

A2'

a2¹

a2²

MODE 3¹

MODE 2¹

MODE 3¹

MODE 2¹

Orgue

A3

Répétition de a2²

Répétition de la Quarte augm.

Conclusion

MODE 2¹

MODE 2¹

MODE 3¹

## 2° Partie : B

Dans la partie B Messiaen va utiliser son Mode 6. Commençons donc par apprendre les modes 4, 5, 6 et 7.

2

### MODES A TRANSPOSITIONS LIMITEES

#### MODE 4

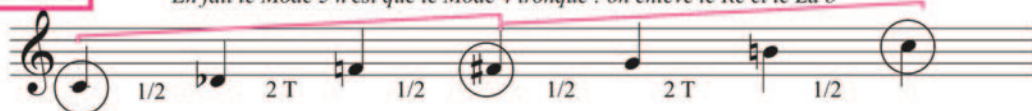
*Division de l'octave en 2 quarts augmentées, comportant chacune cinq notes espacées respectivement d'un 1/2 ton, 1/2 ton, 1,5 ton puis 1/2 ton.*



*Ce mode n'est transposable que six fois, puisque la septième on retombe sur le premier décalé d'une quarte augmentée*

#### MODE 5

*En fait le Mode 5 n'est que le Mode 4 tronqué : on enlève le Re et le La b*



*Messiaen le théorise car il engendre la formule mélodique suivante*



*Et l'accord en "quartes"*



**MODE 6**

*Ce mode n'est transposable que six fois fois, puisqu'à la septième on retombe sur le premier décalé d'une quarte augmentée*

**MODE 7**

*Idem, ce mode n'est transposable que six fois fois, puisqu'à la septième on retombe sur le premier décalé d'une quarte augmentée.*

*Une manière très simple pour le reconnaître :  
total chromatique sans le Mi et le Si b  
ou bien quatre demi-tons de suite.*

## 2° Partie : B

Dans cette partie B, Messiaen va utiliser L'introît de la Messe du Jour de Noël : *Puer natus est*. Comme il le dit lui-même il a fait passer la mélodie grégorienne « au prisme du Mode 6 ».

Voici donc cette mélodie :

**AD MISSAM IN DIE**

**Intr. VII.**

**P** U-ER na-tus est no-bis, et fi-li-us da-tus est

no-bis: cu-jus impé-ri-um super hú-me-rum e-

jus: et vo-cá-bi-tur nomen e-jus, magni consí-lii

Ce passage va donc nous proposer le *Puer natus est* à la main droite (passablement transformé), accompagné d'un fond d'accord de 11 croches, qui va évoluer en fonction des rencontres avec la mélodie. (Les différences sont entourées en magenta...)

Un carillon aigu en ostinato et en variation rythmique sert de couronnement au pédalier. Notez que Messiaen ne reste pas prisonnier d'un système : il n'hésite pas au point de repos (fin page 2) lorsque le fond d'accord vient « à découvert » à changer de mode et utiliser le mode 2 ! (Le premier accord peut-être considéré comme un accord pivot : commun à 6/1 et à 2/3).

Toute cette partie est en Mode 6

R: gambe  
voix céel.

P: flûte 4  
nasard, 3<sup>ce</sup>  
piccolo 1

G: montre 8  
bourdon 16

Péd:  
flûte 4 et  
tirasse Pos.

16 **Un peu vif** **G** *Introit de Noël passé au prisme du mode 6*

*Fond d'accords (11 croches)*

*Carillon aigu en variation rythmique*

*N.B. la pédale sonne un octave au dessus de la notation*

MODE 6<sup>1</sup>

18

Org.

*Les accords entourés sont ceux qui diffèrent du fond d'accord initial*

20

Org.

22

Org.

*Mib et La sont étrangères au mode 6.  
On peut considérer ce passage en mode 2<sup>3</sup>.  
N.B. : le premier accord est commun à 6<sup>1</sup> et 2<sup>3</sup>*

Org.

24

Org.

26

Org.

28

Org.

30

Org.

32

"Exitation du motif rythmique qui renforce l'idée alleluiatique"

### 3° Partie : A'

Dans la troisième partie A', retour à la méditation avec la reprise de A1 de la première partie, puis A' nanti d'une glose conclusive (donc A'' qu'il nomme « groupe broderie ». Remarquez l'utilisation du Mode 2/2 cette fois et la même technique de transposition de la mélodie une tierce mineure en dessous qui conduit à utiliser toujours le Mode 2/2, nonobstant le sentiment de « transposition » au sens habituel du terme.

2

#### I - LA VIERGE ET L'ENFANT

A'

Org. **A1** 16 **Lent** *mf*

MODE 2/2

Org. **A1''** 20 **Lent** *dim.*

MODE 2/2 "Toujours"

Org. **Modéré** «Groupe broderie» 24 **8ve**

8ve

Org. 25 **8ve** **6te redoublée** **Lent** *rall.*

8ve